

Fișa suspiciunii de plagiat / Sheet of plagiarism's suspicion	Indexat la: 0127/09
--	--------------------------------

Opera suspicionată (OS) Suspicious work	Opera autentică (OA) Authentic work
--	--

OS	PETRESCU, Lăcrămioara. <i>Naturi lirice</i> . Referenți: Prof.dr.LEONTE, Liviu, Prof.dr.MĂNUCĂ, Dan. Iași: Ed.Universității „Alexandru Ioan Cuza”. 2004.
OA	PETRESCU, L. <i>Discursul liric</i> . Iași: Ed.Universității „Alexandru Ioan Cuza”. 2001.

Incidența minimă a suspiciunii / Minimum incidence of suspicion	
p.09:19-p.16:29	p.05.15-p.15:04
p.21:08-p.23:08	p.29:14-p.31:25
p.24:14-p.33:00	p.33:22-p.45:00
p.35:02-p.46:00	p.49:02-p.64:00
p.48:02-p.59:04	p.67:02-p.83:00
p.60:02-p.80:00	p.85:02-p.111:00
Fișa întocmită pentru includerea suspiciunii în Indexul Operelor Plagiate în România de la Sheet drawn up for including the suspicion in the Index of Plagiarized Works in Romania at www.plagiate.ro	

Notă: p.72:00 semnifică textul de la pag.72 de la începutul până la finele paginii.

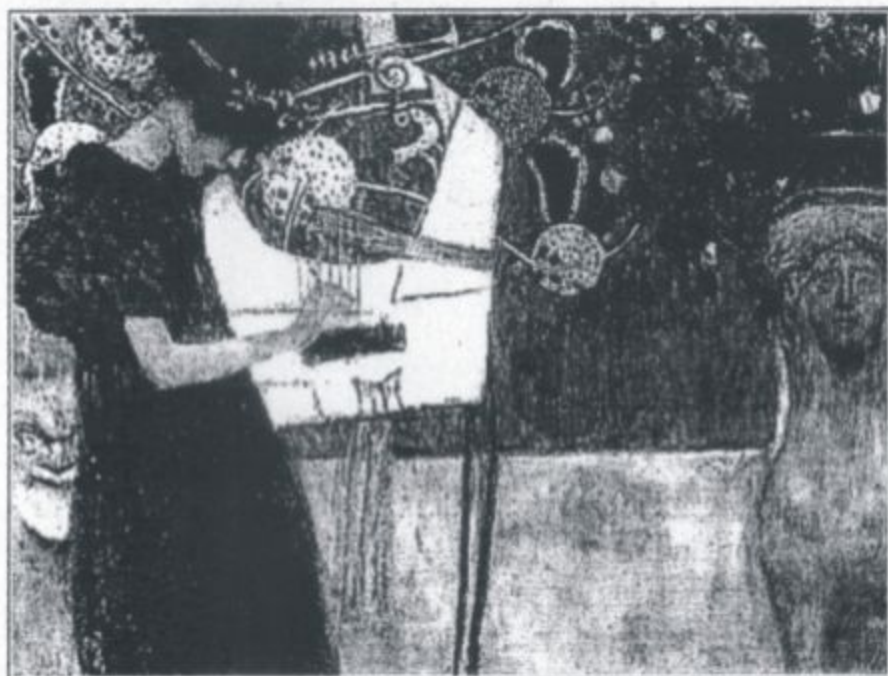
Lăcrămioara Petrescu

Naturi lirice

BCU Cluj-Napoca



LEGAL 2004 05344



EDITURA UNIVERSITĂȚII „ALEXANDRU IOAN CUZA” IAȘI

"*Versuri și Proză*" (1912-1913), unde Bacovia publică patru poeme, între care *Plumb*, "*Farul*" (1912), dar și alte publicații, care nu se proclamă "simboliste" ("*Noua revistă română*", "*Flacăra*" și chiar "*Viața românească*" ieșeană, înființată în martie 1906, a cărei valoare de excepție între periodicele primei jumătăți de secol ține tocmai de lipsa exclusivismului și de colaborarea pe criterii estetice. Chiar dacă de numele lui G. Ibrăileanu, conducătorul publicației, se leagă istoria unuia din cele două curente tradiționaliste, *poporanismul*, gruparea ieșeană al cărei mentor a fost nu se confundă cu direcția). Pentru a înțelege sensul schimbărilor în estetica poeziei post-romantice, și deci miza artistică a impunerii simbolismului și la noi, considerăm necesar un excurs în istoricul mișcării, al ideilor care au animat "revoluția" liricii europene.

Autonomia poeticului

Clivajul între poezia "veche" și cea modernă este dat de o schimbare fundamentală a opticii creatorului. Concentrarea pe potențialul formei al expresiei ("condițiunea materială", în accepția maioreșciană) a poeziei va fi grea de consecințe pentru viitorul speciei lirice. O nouă "logică a poeziei" corespunde unei revoluționare "adaptări" a limbii poetice, înțeleasă uneori ca joc, combinatorie artă în spațiul infinit în posibilități al limbajului, dar în special ca joc *superior* al formei, condus cu inteligență estetică în vederea instaurării *semmului poetic autonom* (diferit ca substanță și realitate comunicațională, în procesul de producere a sensului, de *semmul lingvistic*). Nașterea unei noi modalități lirice este legată de refuzul "discursivității", "narativității", didacticismului poemului vechi. Altfel spus, noua zodie a poeticului, instaurată printr-o

înțelegere diferită a substanței poetice, marchează, începînd cu Baudelaire, exigențe de ordin tematic și expresiv, "restricții" care garantează specificitatea discursului liric. Poezia, așa cum o văd un E. A. Poe, iar în consonanță cu ideile lui teoretice, și ducîndu-le mai departe, un Charles Baudelaire, apoi Arthur Rimbaud, Stéphane Mallarmé, Paul Valéry și alții înseamnă un "teritoriu" autonom (ca expresie și domeniu semantic, "referent" poetic) față de orice alt mod de comunicare estetică. Aceeași distanță este luată în raport cu celelalte forme literare, cu care poezia nu mai are a împărți conținuturi de idei, direcțiuni morale, demonstrații cu argumente, "lungimi" narrative, și mai ales "lizibilitatea", transparența naturală a limbajului.

"Obscuritatea" poeziei moderne, plasată de teoreticieni precum Hugo Friedrich între fundamentele noii poetici, este "*principială*". Pe cititor, "retragerea" sensului "îl fascinează în aceeași măsură în care îl deconcertează. Magia lexicală și misterul ei se impun, deși înțelegerea e dezorientată. (...) Această interacțiune de ininteligibilitate și fascinație produce o tensiune îndreptată mai mult spre neliniște decît spre repaus. Tensiunea disonantă este o finalitate comună artelor moderne." (4)

Promisiuni de imagerie transsemnificativă, de "magie" inefabilă se nasc în noua vîrstă a liricului, vizînd autonomia discursului specific. Primatul sugestiei indicibile, evanescente, preferința modernă pentru *ne-nimit*, pentru limbajul oarecum criptic, lunecînd pe înlănțuirea pură a semnificațiilor survenite neașteptat – angajează poezia pe o cale decisă și nonmimetică. Precum limbajele artelor plastice, reprezentative, care, radicalizîndu-se în privința respingerii *mimesis*-ului, vor elibera limbajul vizual de caracteristica figurativă, poezia tatonează

calea desprinderii de expresia comună (tinzînd a da "*un sens plus pur au mot de la tribu*", cum visa Mallarmé).

Cu acestea, poezii celui de-al doilea "modernism", dacă avem în vedere desprinderea în modernitate, anterior, a romantismului secolului al XIX-lea, își retrag "armele" de pe scena dezbaterei morale, a "atitudinii" față de orice cauză, a angajamentului civic. Vor ști abandona, cu alte cuvinte, vocea profetică, toga de *poeta vates*, ori pe aceea de poet al cetății, chiar și postura de "însingurat" sceptic și retras din lume, într-o dispoziție contemplativă sau, dimpotrivă, "catilinară". Mitologia poetică romantică - aceea care făcea din creator un "inspirat", un conducător al popoarelor, un revoltat titan sau un geniu - devine treptat istorie. Sensibilitatea modernă se apleacă asupra *discursului*, predicînd "*dispariția elocutorie*" a poetului.

Limbajul poetic, spațiu al virtualităților infinite, începe să-și simtă puterea absolută, în interiorul funcției expresive a limbii. Pentru aceea, se poate proba că adesea el "capătă caracterul unui experiment de unde rezultă combinații care, departe de a fi proiectate de sensul poemului, produc abia ele însele acest sens". (5) Regăsim, concentrată în această aserțiune, modalitatea curentă de "naștere" a polisemiei poetice moderne, ireductibilă la o direcție logică univocă. Se simte, în același timp, fascinația pentru posibilitățile aleatorii ale semnificativului poetic de a genera sensul. O asemenea libertate în procesul creator nu are precedent în istoria *poeziei*, care este în același timp o istorie a literaturii, a curenților și direcțiilor, dar în care poezia a fost doar o variantă *generică* (pe lângă altele, în direcția *acelorași estetici*). Cu modernismul sfîrșitului de secol XIX, are loc o "eliberare" a poeticului de inspirația