

Fișa suspiciunii de plagiat / Sheet of plagiarism's suspicion	Indexat la: 00278.06
--	---------------------------------

Opera suspicionată (OS) Suspicious work	Opera autentică (OA) Authentic work
--	--

OS	Niță, Simona. <i>Tehnologii de cultivare pentru cereale – Leguminoase cultivate pentru boabe și plante tehnice</i> . Referenți: Prof.BORCEAN, Ioan (USAMVB Timișoara); Prof.TABĂRĂ, Valeriu (USAMVB Timișoara); Prof. Pîrșan, Paul (USAMVB Timișoara), Prof.univ.dr.David Gheorghe. Prefață: Prof.univ.dr.Ioan Borcean. Timișoara: Eurobit. 2004.
OA	PÎRSAN, P. <i>Tehnologia plantelor de câmp. Cereale și leguminoase pentru boabe</i> . Prof.BORCEAN, Ioan (USAMVB Timișoara); Prof. MOISUC Alexandru (USAMVB Timișoara); Prof.TABĂRĂ, Valeriu (USAMVB Timișoara), Timișoara: Agroprint. 2003.

Incidența minimă a suspiciunii / Minimum incidence of suspicion	
p.003:01 - p.003:00	p.003:01 - p.004:04
p.004:01 - p.013:16	p.012:01 - p.026:19
p.014:01 - p.019:17	p.027:30 - p.034:01
p.021:06 - p.027:00	p.037:01 - p.044:24
p.007: Tabelul 1.2	p.015: Tabelul 1.2.2
p.007: Tabelul 1.3	p.015: Tabelul 1.2.3.
p.116:01 - p.124:00	p.173:01 - p.183:00
Fișa întocmită pentru includerea suspiciunii în Indexul Operelor Plagiate în România de la Sheet drawn up for including the suspicion in the Index of Plagiarized Works in Romania at www.plagiate.ro	

Notă: p.285:00 semnifică „pagina 285 până la capăt”.
Note: p.285:00 means „page 285 to the end”.

Argumentarea calificării

Nr. crt.	Descrierea situației care este încadrată drept plagiat	Se confirmă
1.	Preluarea identică a unor pasaje (piese de creație de tip text) dintr-o operă autentică publicată, fără precizarea întinderii și menționarea provenienței și însușirea acestora într-o lucrare ulterioară celei autentice.	✓
2.	Preluarea a unor pasaje (piese de creație de tip text) dintr-o operă autentică publicată, care sunt rezumate ale unor opere anterioare operei autentice, fără precizarea întinderii și menționarea provenienței și însușirea acestora într-o lucrare ulterioară celei autentice.	
3.	Preluarea identică a unor figuri (piese de creație de tip grafic) dintr-o operă autentică publicată, fără menționarea provenienței și însușirea acestora într-o lucrare ulterioară celei autentice.	
4.	Preluarea identică a unor poze (piese de creație de tip grafic) dintr-o operă autentică publicată, fără menționarea provenienței și însușirea acestora într-o lucrare ulterioară celei autentice.	
5.	Preluarea identică a unor tabele (piese de creație de tip structură de informație) dintr-o operă autentică publicată, fără menționarea provenienței și însușirea acestora într-o lucrare ulterioară celei autentice.	✓
6.	Republicarea unei opere anterior publicate, prin includerea unui nou autor sau de noi autori fără contribuție explicită în lista de autori	
7.	Republicarea unei opere anterior publicate, prin păstrarea titlului sau cu titlu similar, cu aceeași autori, în aceeași editură sau în mod simultan, în altă editură și fără menționarea explicită a faptului că este o reeditare.	
8.	Republicarea unei opere anterior publicate, prin excluderea unui autor sau a unor autori din lista inițială de autori.	
9.	Preluarea identică de pasaje (piese de creație) dintr-o operă autentică publicată, fără precizarea întinderii și menționarea provenienței, fără nici o intervenție care să justifice exemplificarea sau critica prin aportul creator al autorului care preia și însușirea acestora într-o lucrare ulterioară celei autentice.	✓
10.	Preluarea identică de pasaje (piese de creație) dintr-o operă autentică publicată, prin traducere, fără precizarea întinderii și menționarea provenienței, fără nici o intervenție care să justifice exemplificarea sau critica prin aportul creator al autorului care preia și însușirea acestora într-o lucrare ulterioară celei autentice.	
11.	Preluarea identică de figuri sau reprezentări grafice (piese de creație de tip grafic) dintr-o operă autentică publicată, fără menționarea provenienței și/sau fără nici o intervenție care să justifice exemplificarea sau critica prin aportul creator al autorului care preia și însușirea acestora într-o lucrare ulterioară celei autentice.	
12.	Preluarea identică de tabele (piese de creație de tip structură de informație) dintr-o operă autentică publicată, fără menționarea provenienței, fără nici o intervenție care să justifice exemplificarea sau critica prin aportul creator al autorului care preia și însușirea acestora într-o lucrare ulterioară celei auten-	

	tice.	
13.	Preluarea identică a unor fragmente de demonstrație sau de deducere a unor relații matematice care nu se justifică în regăsirea unei relații matematice finale necesare aplicării efective dintr-o operă autentică publicată, fără menționarea provenienței, fără nici o intervenție care să justifice exemplificarea sau critica prin aportul creator al autorului care preia și însușirea acestora într-o lucrare ulterioară celei autentice.	
14.	Preluarea identică de pasaje (piese de creație de tip text) ale unui cuvânt înainte sau ale unei prefețe care se referă la două opere, diferite, publicate în două momente diferite de timp.	

Notă:

a) Prin „proveniență” se înțelege informația din care se pot identifica cel puțin numele autorului / autorilor, titlul operei, anul apariției.

b) Plagiatul este definit prin textul legii¹.

„ ...plagiatul – expunerea într-o operă scrisă sau o comunicare orală, inclusiv în format electronic, a unor texte, idei, demonstrații, date, ipoteze, teorii, rezultate ori metode științifice extrase din opere scrise, inclusiv în format electronic, ale altor autori, fără a menționa acest lucru și fără a face trimitere la operele originale...”

Tehnic, plagiatul are la bază conceptul de **piesă de creație** care²:

„...este un element de comunicare prezentat în formă scrisă, ca text, imagine sau combinat, care posedă un subiect, o organizare sau o construcție logică și de argumentare care presupune niște premise, un raționament și o concluzie. Piesa de creație presupune în mod necesar o formă de exprimare specifică unei persoane. Piesa de creație se poate asocia cu întreaga operă autentică sau cu o parte a acesteia...”

cu care se poate face identificarea operei plagiata sau suspicioanată de plagiat³:

„...O operă de creație se găsește în poziția de operă plagiată sau operă suspicioanată de plagiat în raport cu o altă operă considerată autentică dacă:

- i) Cele două opere tratează același subiect sau subiecte înrudite.*
- ii) Opera autentică a fost făcută publică anterior operei suspicioanate.*
- iii) Cele două opere conțin piese de creație identificabile comune care posedă, fiecare în parte, un subiect și o formă de prezentare bine definită.*
- iv) Pentru piesele de creație comune, adică prezente în opera autentică și în opera suspicioanată, nu există o menționare explicită a provenienței. Menționarea provenienței se face printr-o citare explicită care permite identificarea piesei de creație preluate din opera autentică.*
- v) Simpla menționare a titlului unei opere autentice într-un capitol de bibliografie sau similar acestuia fără delimitarea întinderii preluării nu este de natură să evite punerea în discuție a suspiciunii de plagiat.*

¹ Legii nr. 206/2004 privind buna conduită în cercetarea științifică, dezvoltarea tehnologică și inovare, publicată în Monitorul Oficial al României, Partea I, nr. 505 din 4 iunie 2004

² ISOC, D. *Ghid de acțiune împotriva plagiatului: bună-conduită, prevenire, combatere*. Cluj-Napoca: Ecou Transilvan, 2012.

³ ISOC, D. *Prevenitor de plagiat*. Cluj-Napoca: Ecou Transilvan, 2014.

- vi) *Piese de creație preluate din opera autentică se utilizează la construcții realizate prin juxtapunere fără ca acestea să fie tratate de autorul operei suspionate prin poziția sa explicită.*
- vii) *În opera suspionată se identifică un fir sau mai multe fire logice de argumentare și tratate care leagă aceleași premise cu aceleași concluzii ca în opera autentică...*

au **Pîrșan**

TEHNOLOGIA PLANTELOR DE CÂMP



Editura MIRTON

Conf. Dr. PAUL PÎRȘAN
*UNIVERSITATEA DE ȘTIINȚE AGRICOLE ȘI MEDICINĂ
VETERINARĂ A BANATULUI TIMIȘOARA*

TEHNOLOGIA PLANTELOR DE CÂMP

- CEREALE ȘI LEGUMINOASE PENTRU BOABE -

Editura AgroPrint

Referenți: - Prof. Dr. Ioan Borcean – USAMVB Timișoara
- Prof. Dr. Alexandru Moisuc – USAMVB Timișoara
- Prof. Dr. Valeriu Tabără – USAMVB Timișoara

PÎRȘAN, PAUL

Tehnologia plantelor de câmp / Pîrșan Paul – Timișoara
Agroprint, 2003

Bibliogr.

ISBN 973-85250-9-8

248, 24 cm

633

Redactor și tehnoredactor. Ing. Levente Molnar

Capitolul 1

CEREALE

1.1. GENERALITĂȚI

1.1.1. Importanță. Răspândire

În cadrul acestei grupe fitotehnice sunt incluse plante din familia *Gramineae (Poaceae)*. Pentru agricultura României prezintă un interes deosebit: grâul, orzul, ovăzul și porumbul. Pe suprafețe mai mici se cultivă: secara, triticalele, orezul, sorgul și meiul.

Cerealele au arealul cel mai întins de cultură, atât pe glob, cât și în România. Extinderea în cultură a acestor plante se datorează câtorva avantaje incontestabile pe care le au:

- conținut ridicat în hidrați de carbon și substanțe proteice;
- raportul dintre aceste grupe de substanțe este corespunzător organismului uman;
- producții ridicate;
- păstrarea ușoară a recoltei;
- în general, sunt bune plante premergătoare;
- plasticitate ecologică ridicată;
- se pretează la mecanizarea integrală a culturii.

Se estimează că circa 60 % din calorii consumate pe glob provin din cereale.

Împreună cu leguminoasele pentru boabe, reprezintă principalul suport al producției zootehnice.

De asemenea, sunt utilizate în panificație și în industria băuturilor alcoolice, dulciurilor, celulozei și hârtiei, etc.

Suprafața cultivată cu cereale reprezintă circa 50 % din suprafața arabilă mondială.

În România, ponderea cerealelor în structura culturilor este mai mare, ajungând la 60-65 % din suprafața arabilă a țării, respectiv 6 - 6,5

milioane de hectare.

Producțiile medii în România sunt mici, circa 3.000 kg/ha, cu eforturi deosebite, doar printr-o tehnologie corectă, aceasta ar putea ajunge peste 4.500 kg/ha.

1.1.2. Particularitățile morfologice și biologice

Fructul cerealelor este o cariopsă.

Cerealele din zona temperată (grâu, secară, triticale, orz, etc.) au bobul alungit, iar cele din zonele mai calde (sorgul, meiul, porumbul, orezul) au fructul rotundiform sau plat.

Anatomic fructul cerealelor este alcătuit din: înveliș, endosperm și embrion (fig. 1.1.1).

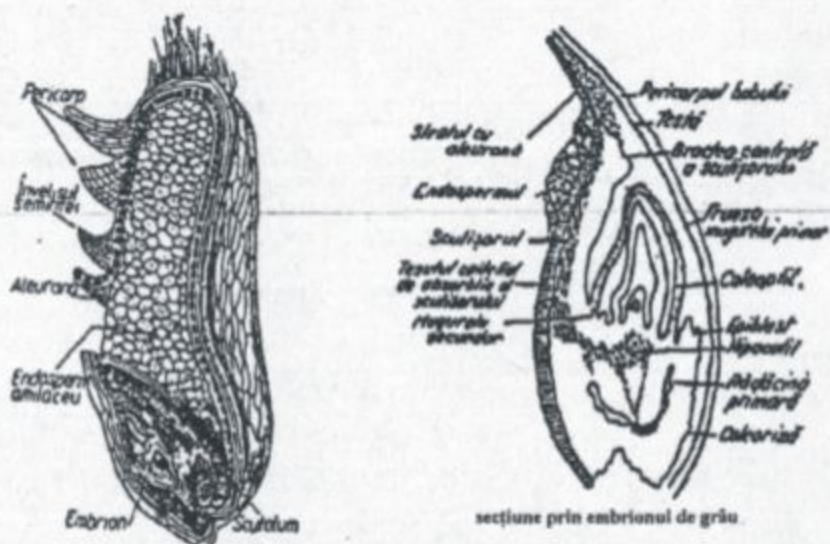


Fig. 1.1.1 Anatomia bobului de grâu, după C. Cojocaru și I. Borcean, 1989 (dreapta) și după Gh. Bîlteanu și V. Bîrnaure, 1989 (stânga)

Învelișul este alcătuit din *pericarp* și *testa*.

Pericarpul, reprezintă învelișul fructului, iar *testa* (tegument seminal) este învelișul seminței. Celulele tegumentului seminal sunt pigmentate și dau culoarea bobului. Din masa bobului, învelișul reprezintă 6-14 %.

Endospermul este alcătuit din *stratul aleuronic*, dispus periferic, și *endospermul propriu-zis*, înspre interior.