

Fișa suspiciunii de plagiat / Sheet of plagiarism's suspicion		Indexat la: 00310.09
Opera suspicionată (OS) Suspicious work	Opera autentică (OA) Authentic work	
OS	LUCA, Sabin Adrian. <i>Art and Religious Beliefs in the Neolithic and Eneolithic from Romania</i> . Sibiu: Editura Muzeului Național Brukenthal. 2014. p.13-17. ISBN 978-606-93508-4-3.	
OA	LUCA, A.S. și DRAGOMIR, I. Despre o nouă descoperire arheologică de la Gornea-Locurile Lungi. <i>Banatica</i> 8. Reșița: Muzeul de Istorie al Județului Caraș-Severin.1985. p. 73-77.	
Incidența minimă a suspiciunii / Minimum incidence of suspicion		
p. 13: 01 - p.13:04	p.73:01 - p.73:03 și nota 1.	
p. 13: 06 - p.13:16	p.73:03 - p.73:10 și nota 3	
p. 13: 21 - p.13: 39	p.73: 11- p.73:20; p. 76: 01 - p.76:06	
p. 14: 01 - p.14:45	p.76:07 - p.76:36	
p.15: Fig. 2	p.74: Fig.1	
Fișa întocmită pentru includerea suspiciunii în Indexul Operelor Plagiate în România de la Sheet drawn up for including the suspicion in the Index of Plagiarized Works in Romania at www.plagiate.ro		
Notă: p.285:00 semnifică „pagina 285 până la capăt”.		
Note: p.285:00 means „page 285 to the end”.		

Argumentarea calificării

Nr. crt.	Descrierea situației care este încadrată drept plagiat	Se confirmă
1.	Preluarea identică a unor pasaje (piese de creație de tip text) dintr-o operă autentică publicată, fără precizarea întinderii și menționarea provenienței și însușirea acestora într-o lucrare ulterioară celei autentice.	✓
2.	Preluarea a unor pasaje (piese de creație de tip text) dintr-o operă autentică publicată, care sunt rezumate ale unor opere anterioare aerei autentice, fără precizarea întinderii și menționarea provenienței și însușirea acestora într-o lucrare ulterioară celei autentice.	
3.	Preluarea identică a unor figuri (piese de creație de tip grafic) dintr-o operă autentică publicată, fără menționarea provenienței și însușirea acestora într-o lucrare ulterioară celei autentice.	
4.	Preluarea identică a unor poze (piese de creație de tip grafic) dintr-o operă autentică publicată, fără menționarea provenienței și însușirea acestora într-o lucrare ulterioară celei autentice.	
5.	Preluarea identică a unor tabele (piese de creație de tip structură de informație) dintr-o operă autentică publicată, fără menționarea provenienței și însușirea acestora într-o lucrare ulterioară celei autentice.	✓
6.	Republicarea unei opere anterioare publicate, prin includerea unui nou autor sau de noi autori fără contribuție explicită în lista de autori	
7.	Republicarea unei opere anterioare publicate, prin excluderea unui autor sau a unor autori din lista inițială de autori.	
8.	Preluarea identică de pasaje (piese de creație) dintr-o operă autentică publicată, fără precizarea întinderii și menționarea provenienței, fără nici o intervenție care să justifice exemplificarea sau critica prin aportul creator al autorului care proia și însușirea acestora într-o lucrare ulterioară celei autentice.	✓
9.	Preluarea identică de figuri sau reprezentări grafice (piese de creație de tip grafic) dintr-o operă autentică publicată, fără menționarea provenienței, fără nici o intervenție care să justifice exemplificarea sau critica prin aportul creator al autorului care proia și însușirea acestora într-o lucrare ulterioară celei autentice.	✓
10.	Preluarea identică de tabele (piese de creație de tip structură de informație) dintr-o operă autentică publicată, fără menționarea provenienței, fără nici o intervenție care să justifice exemplificarea sau critica prin aportul creator al autorului care proia și însușirea acestora într-o lucrare ulterioară celei autentice.	
11.	Preluarea identică a unor fragmente de demonstrație sau de deducere a unor relații matematice care nu se justifică în regăsirea unei relații matematice finale necesare aplicării efective dintr-o operă autentică publicată, fără menționarea provenienței, fără nici o intervenție care să justifice exemplificarea sau critica prin aportul creator al autorului care proia și însușirea acestora într-o lucrare ulterioară celei autentice.	
12.	Preluarea identică a textului (piese de creație de tip text) unei lucrări publicate anterior sau simultan, cu același titlu sau cu titlu similar, de același autor / un același grup de autori în publicații sau edituri diferite.	
13.	Preluarea identică de pasaje (piese de creație de tip text) ale unui cuvânt înainte sau ale unei prefețe care se referă la două opere, diferite, publicate în două momente diferite de timp.	

Notă:

- a) Prin „proveniență” se înțelege informația din care se pot identifica cel puțin numele autorului / autorilor, titlul operei, anul apariției.
b) Plagiatul este definit prin textul legii¹.

„...plagiatul – expunerea într-o operă scrisă sau o comunicare orală, inclusiv în format electronic, a unor texte, idei, demonstrații, date, ipoteze, teorii, rezultate ori metode științifice extrase din opere scrise, inclusiv în format electronic, ale altor autori, fără a menționa acest lucru și fără a face trimitere la operele originale...”.

Tehnic, plagiatul are la bază conceptul de **piesă de creație** care²:

„...este un element de comunicare prezentat în formă scrisă, ca text, imagine sau combinat, care posedă un subiect, o organizare sau o construcție logică și de argumentare care presupune niște premise, un raționament și o concluzie. Piesa de creație presupune în mod necesar o formă de exprimare specifică unei persoane. Piesa de creație se poate asocia cu întreaga operă autentică sau cu o parte a acesteia...”

cu care se poate face identificarea operei plagiate sau suspectate de plagiat³:

„...O operă de creație se găsește în poziția de operă plagiată sau operă suspectată de plagiat în raport cu o altă operă considerată autentică dacă:

- i) Cele două opere tratează același subiect sau subiecte înrudite.
- ii) Opera autentică a fost făcută publică anterior operei suspectate.
- iii) Cele două opere conțin piese de creație identificabile comune care posedă, fiecare în parte, un subiect și o formă de prezentare bine definită.
- iv) Pentru piesele de creație comune, adică prezente în opera autentică și în opera suspectată, nu există o menționare explicită a provenienței. Menționarea provenienței se face printr-o citare care permite identificarea piesei de creație preluate din opera autentică.
- v) Simpla menționare a titlului unei opere autentice într-un capitol de bibliografie sau similar acestuia fără delimitarea întinderii prelunii nu este de natură să evite punerea în discuție a suspiciunii de plagiat.
- vi) Piesele de creație preluate din opera autentică se utilizează la construcții realizate prin juxtapunere fără ca acestea să fie tratate de autorul operei suspectate prin poziția sa explicită.
- vii) În opera suspectată se identifică un fir sau mai multe fire logice de argumentare și tratare care leagă aceleași premise cu aceleași concluzii ca în opera autentică...”

¹ Legea nr. 206/2004 privind buna conduită în cercetarea științifică, dezvoltarea tehnologică și inovare, publicată în Monitorul Oficial al României, Partea I, nr. 505 din 4 iunie 2004

² ISOC, D. Ghid de acțiune împotriva plagiatului: bună-conduită, prevenire, combatere. Cluj-Napoca: Ecou Transilvan, 2012.

³ ISOC, D. Prevenitor de plagiat. Cluj-Napoca: Ecou Transilvan, 2014.

BANATICA



COLEGIUL DE REDACȚIE:

ILIE UZUM — redactor responsabil

ION POPA — secretar de redacție

CARMEN CORNELIA GRAMADA

Dr. GHEORGHE LAZAROVICI

DANA BĂLANESCU

PETRU CĂLIN

MARIA GUMĂ

Dr. VASILE M. ZABERCA

*Responsabilitatea pentru conținutul articolelor, formulări și calitatea rezumatelor în
limbi străine revine în întregime autorilor*

„BANATICA”

Orice corespondență se va adresa:
Muzeul de istorie al județului Caraș-
Severin din Reșița, Bdul Republicii
nr. 10, cod 1700 ROMANIA

„BANATICA”

Toute correspondance sera envoyé
à l'adresse: Muzeul de istorie al
județului Caraș-Severin, Bdul Repu-
blicii nr. 10, ROMANIA 1700
REȘIȚA

Please send mail to the following
address: Muzeul de istorie al județu-
lui Caraș-Severin, Bdul Republicii
nr. 10 REȘIȚA 1700 ROMANIA

Richten Sie bitte jedwelche Korres-
pondenz an die Adresse: Muzeul de
istorie al județului Caraș-Severin
Bdul Republicii nr. 10 REȘIȚA 1700
RUMĂNIEN

CUPRINS
SOMMAIRE
INHALT

ISTORIE VECHĂ ȘI MEDIE

GHEORGHE LAZAROVICI, ZOIA KALMAR, FLORIN DRAȘOVEANU, ADRIAN S. LUCA,	Complexul neolitic de la Parța	7
	Der neolithische Komplex von Parța	46
ADRIAN S. LUCA, ION DRAGOMIR,	Despre o nouă descoperire arheologică de la Gor- nea — <i>Locurile Lunți</i>	73
	Über eine neue archäologische Entdeckungen von Gornea — <i>Locurile Lunți</i>	77
GEORGETA EL SUSI,	Prezența lui Equus (Asinus) Hydruntinus Reg. în așezarea vinciană de la Gornea — <i>Căunița de Sus</i> (jud. Caraș-Severin)	79
	La présence d'Equus (Asinus) Hydruntinus reg. dans l'établissement vincienne de Gornea — <i>Cău- nița de Sus</i> (Dép. Caraș-Severin)	81
GHEORGHE LAZAROVICI,	Noi descoperiri Bodrogkeresztúr în Banat	83
	Neue Bodrogkeresztúr Entdeckungen im Banat	90
CAIUS SĂCĂRIN,	Depozitul de bronzuri de la Liubcova — <i>Tiglarie</i>	91
	Der Bronzenfund von Liubcova — <i>Tiglarie</i>	98
MARIAN GUMĂ, ION DRAGOMIR,	Un depozit de bronzuri din prima epocă a fie- rului descoperit la Liborajdea (com. Sichevița, județul Caraș-Severin)	107
	Ein Bronzedepot aus des Früheisenzeit das bei Liborajdea gefunden wurde (Gemeinde Siche- vița, Kreis Karasch-Severin)	122
GEORGETA EL SUSI,	Considerații privind Materialul faunistic prove- nit din așezarea dacică de la <i>Stenca Liubcovei</i> (jud. Caraș-Severin)	123
	Considérations concernant le matériel faunique provenu de l'établissement dacique de <i>Stenca Liubcovei</i> (Dép. Caraș-Severin)	137
DOINA BENEĂ,	Numerus Maurorum Tibiscensium. Contribuții la istoria trupelor de mauri din Dacia	139
	Numerus Maurorum Tibiscensium. Beiträge für Geschichte der maurischen Truppen aus Dazien	153
PETRU BONA, PETRU ROGOZEA,	Tibiscum — cercetări arheologice (III)	155
	Tibiscum — archäologische Untersuchungen (III)	157
EUGEN STOICOVICI,	Cuptoarele siderurgice din Dealul Cioara — Re- șița	169
	Die Schmelzhütten von Dealul Cioara — Reșița	171
DANA BĂLĂNESCU,	Descoperiri monetare din sudul Banatului (IV)	173
	Découvertes monétaires du sud de Banat (IV)	182

DESPRE O NOUĂ DESCOPERIRE ARHEOLOGICĂ DE LA GORNEA — LOCURILE LUNGI

Așezare neolitică cercetată sistematic încă de acum aproape două decenii¹, situl arheologic situat la Gornea în locul numit „Locurile lungi“ rezervă în continuare noi surprize. În anul 1984² cu ocazia lucrărilor din punctul „Cărămidărie“, ce este înglobat în deja cunoscutul punct „Locurile lungi“, a fost dezvelit, în urma decopertărilor efectuate pentru extragerea lutului necesar fabricării cărămizilor, un complex arheologic aparținând culturii Starčevo — Criș. Acesta era format dintr-un bordei și un mormint de om matur înhumat. Din păcate, relația stratigrafică dintre mormint și bordei rămâne necunoscută datorită răvășirilor rezultate în timpul lucrărilor mai sus menționate³.

Materialul arheologic

Interesante și foarte importante pentru datarea complexului, sînt două picioare, parțial păstrate, de vas⁴. Piciorul întreg (fig. 1/1 a—c) este roșu-cărămiziu, cu multă pleavă, negru în spărtură, factura fiind cea caracteristică speciei de uz comun din cultura Starčevo — Criș. Piciorul este perforat; doi dintre pereții simetric opuși avînd cîte două „ferestre“ rotunde, ceilalți avînd cîte o „ferestră“ ovală. Pe alocuri, se observă un slip ce a căzut o dată cu trecerea timpului, de culoare roșubrună. Al doilea fragment (fig. 1/3) este mult mai mic, păstrînd începutul unei „ferestre“ ovale. Factura este analoagă cu cea fină, păstrînd în

¹ Gh. Lazarovici, *Gornea-Preistorie*, Reșița, 1977, p. 21; Idem, *Neolit Ban*, Cluj-Napoca, 1979, rep. nr. 41, p. 198, punct b; Lucrări de salvare au fost întreprinse și în anul 1981, cf. Gh. Lazarovici, în *ActaMP*, VIII, 1984, p. 63.

² Periegheză I. Dragomir.

³ Mormîntul era în mare parte distrus. Materialul din bordei, la venirea descoperitorului, era deja răvășit.

⁴ S. Dimitrievič, în *Materialj*, X, 1974, p. 100, pl. 1/19; S. Karmanski, *Ornamentika na keramici sa lokaliteta Donja Branjevina kod Deronja*, Odžaci, 1975, p. 12, prilog 2/1 (stratum III); Idem, *Donja Branjevina*, Odžaci, 1979, T. XXXI/1—5 (niv. II—III), T. XXXII/1—6 (niv. II—III); D. Srejović, *Lepenski Vir*, Beograd, 1969, sl. 89, niv. III b; x x x, *Lepenski Vir. Menschenbilder einer frühen europäischen Kultur*, Köln—München, p. 89, Katalog nr. 259 (IIIb); Gh. Lazarovici, *Neolit Ban*, 1979, p. 36, tip b7; idem., *Acta MP*, VIII, 1984, p. 61, fig. 3/3, p. 63, 4/5; Idem., în *Banatica*, VII, 1983, p. 11—12, fig. 1/13; 2/8.

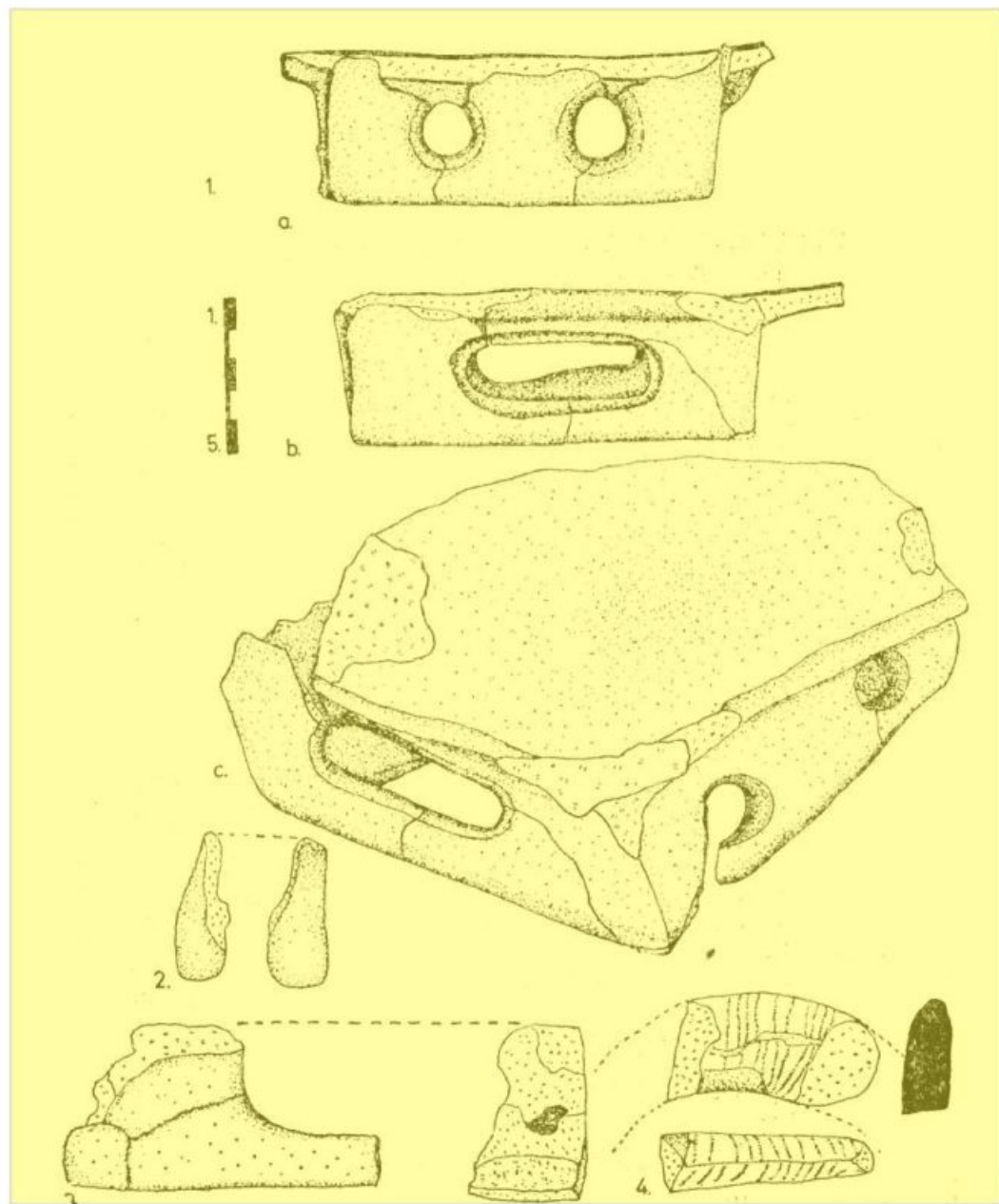


Fig. 1. Gornea — Locurile lungi: 1 — picior patrulater, perforat; 3 — fragment de picior patrulater; 2 — fragment de ido; 4 — fragment de brătară din scoica Spondylus.

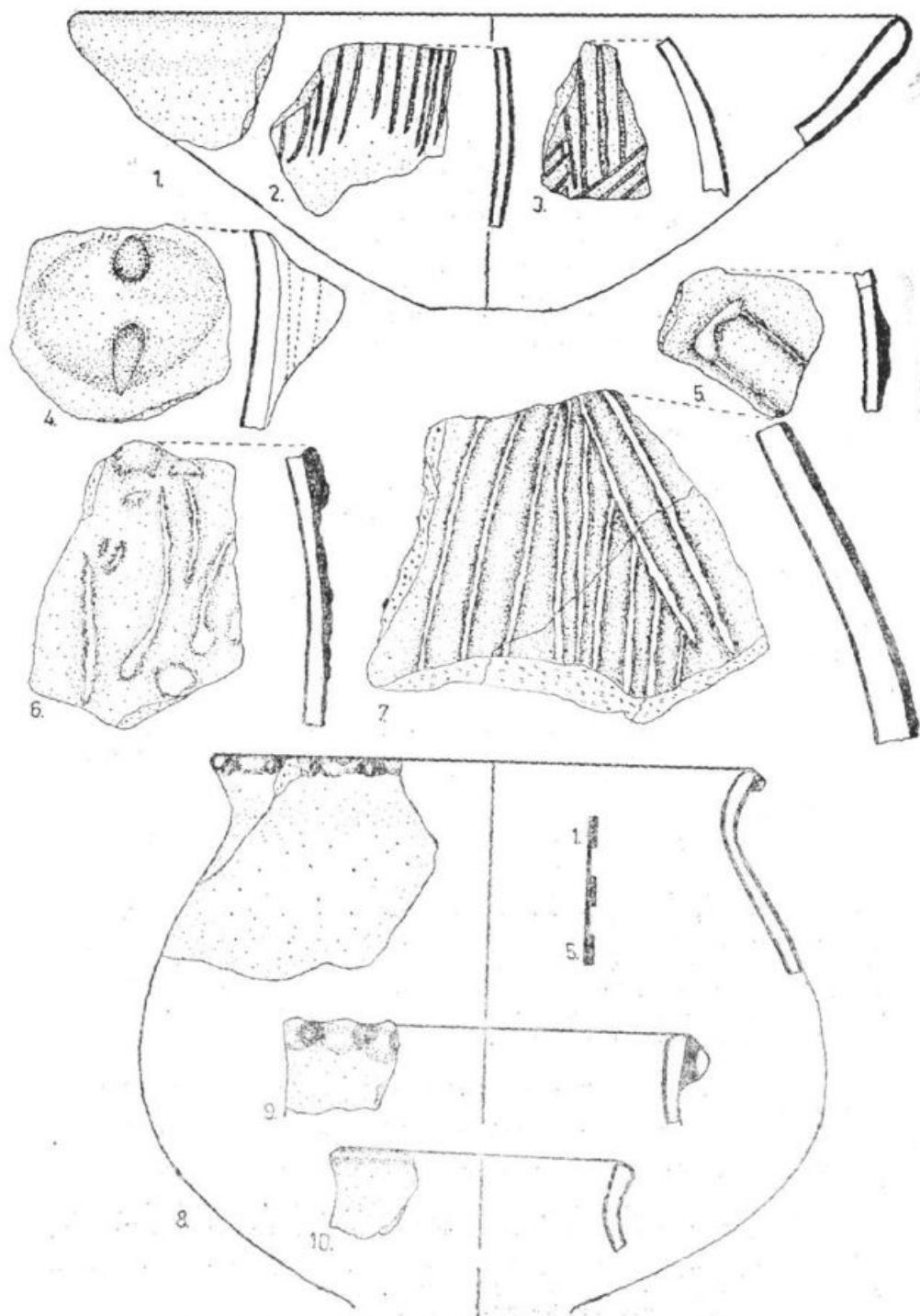


Fig. 2. Gornea — Locurile lungi. Ceramică Starcevo-Cris.

foarte bune condițiuni un slip maroniu, bine netezit și lustruit. De menționat faptul că, vasul din care provine fragmentul, era de dimensiuni mai mari decât primul.

Fragmentele ceramice descoperite aici o dată cu cele două mai sus descrise sînt: patru buze de vas (fig. 2/1, 8—10), o toartă (fig. 2/4), două fragmente ornamentate cu barbotină (fig. 2/5—7) și două fragmente ceramice incizate (fig. 2/2—3). Anumite fragmente au un fond — angobă pictat (?) cu roșu, căzut în cea mai mare parte (slip? fig. 2/9). La unele fragmente (fig. 2/2—4) apare milul în pastă, nisip și chiar pietricele. Acestea aparțin, după factură, nivelului de platforme de aici⁵.

Două obiecte trebuiesc amintite și nu în ultimul rînd. Un fragment de idol (fig. 1/2) și o bucată dintr-o brățară lucrată din scoica Spondylus (fig. 1/4)⁶.

Încadrare cronologică și culturală

Date fiind condițiile fortuite ale descoperirii discuțiile pe această temă vor fi axate pe grupe de obiecte (cel mai mare impediment este lipsa informațiilor stratigrafice sigure).

A. Ceramica

Materialul ceramic descoperit aici este amestecat. El aparține ambelor faze de locuire documentate în acest loc⁷.

B. Idolul de la fig. 1/2 are ruptă tocmai zona care ne-ar fi dat cele mai multe informații. După aspectul părții păstrate, el se încadrează în categoria idolilor coloană⁸.

C. Scoica Spondylus, cu toată raritatea ei aparentă, nu ne poate aduce argumente hotărîtoare pentru o încadrare sau alta. Demonstrează în schimb, vădite legături cu lumea mediteranoidă.

D. Picioarele de vas.

Ieșit din comun este faptul că în cadrul aceluiași complex au fost descoperite două astfel de vase, chiar dacă realitatea arheologică arată că tipul mai sus amintit este extrem de rar, seria sa tipologică putînd fi pusă în corelație cu primele faze ale culturii Starčevo — Criș⁹. Tipul de picior de la „Locurile lungi” este printre cele mai evolute fiind, pînă la ora actuală, unul dintre finalurile de serie. Analogia cea mai bună este vasul cu picior patruleter și corp terminat lobat de la Lepenski-Vir (nivelul III b)¹⁰. De altfel, factura vasului de aici pare identică cu cea a piciorului fragmentar de la Gornea.

⁵ Gh. Lazarovici, *Gornea-Preistorie*, 1977, p. 44; Idem., *Neolit Ban.*, p. 198; Idem., în *Acta MP*, 1984, p. 63.

⁶ E. Comșa, în *Dacia NS*, XVII, 1973, p. 61—77. Nu sînt cuprinse piese Starčevo-Criș.

⁷ Vezi supra, nota 5. Gh. Lazarovici în *Acta MP*, 1984, p. 63 (pentru nivelul de bordeie).

⁸ Gh. Lazarovici în, *Acta MN*, VI, 1969, p. 13, fig. 10/1—2; Idem., în *Neolit Ban.*, 1979, p. 32, pl. X/A2 (mai mulți în faza II dar sînt și în III); Idem., în, *Acta MP*, 1984, p. 77—78.

⁹ Exemplare cunoscute la: Cuina Turcului, Lepenski Vir, Padina, D. Branjevina, Haidučka Vodenica (Starčevo — Criș II B — III A).

¹⁰ D. Srejić, *Lepenski Vir*, Beograd, 1969, sl. 89.