

<b>Fișa suspiciunii de plagiat / Sheet of plagiarism's suspicion</b>	<b>Indexat la: 00292.05</b>
--	---------------------------------

<b>Opera suspicionată (OS)</b>	<b>Opera autentică (OA)</b>
<b>Suspicious work</b>	<b>Authentic work</b>

OS	LILE, Ramona; BĂLAN, Leonard. <i>Managementul producției</i> , Arad: Editura Universității 'Aurel Vlaicu'. 2008. ISBN 978-973-752-204-7.
OA	CAZAN, Emil; IONESCU, Gh.; MUNTEANU, Valentin și NEGRUSA, Adina Letitia <i>Managementul producției, Timișoara</i> : Editura Universitatii de Vest. 2002

<b>Incidența minimă a suspiciunii / Minimum incidence of suspicion</b>	
p.73:02-p.88:00	p.274:10-p. 276:22; p.279:21-p. 279:24; p.279:27-p. 282:02; p.283:08-p. 285:08; p.291:11-p. 306:05
Fișa întocmită pentru includerea suspiciunii în Indexul Operelor Plagiate în România de la Sheet drawn up for including the suspicion in the Index of Plagiarized Works in Romania at <a href="http://www.plagiate.ro">www.plagiate.ro</a>	

**Notă:** Prin „p.72:00” se înțelege paragraful care se termină la finele pag.72 până la finele paginii. Notația „p.00:00” semnifică până la ultima pagină a capitolului curent, în întregime de la punctul inițial al preluării.

**Note:** By „p.72:00” one understands the text ending with the end of the page 72. By „p.00:00” one understands the taking over from the initial point till the last page of the current chapter, entirely.

## Argumentarea calificării

Nr. crt.	Descrierea situației care este încadrată drept plagiat	Se confirmă
1.	Preluarea identică a unor pasaje dintr-o operă autentică publicată, fără precizarea întinderii și menționarea provenienței și însușirea acestora într-o lucrare ulterioară celei autentice.	✓
2.	Preluarea identică a unor pasaje dintr-o operă autentică publicată, care sunt rezumate ale unor opere anterioare operei autentice, fără precizarea întinderii și menționarea provenienței și însușirea acestora într-o lucrare ulterioară celei autentice.	
3.	Preluarea identică a unor figuri dintr-o operă autentică publicată, fără menționarea provenienței și însușirea acestora într-o lucrare ulterioară celei autentice.	
4.	Preluarea identică a unor poze dintr-o operă autentică publicată, fără menționarea provenienței și însușirea acestora într-o lucrare ulterioară celei autentice.	
5.	Preluarea identică a unor tabele dintr-o operă autentică publicată, fără menționarea provenienței și însușirea acestora într-o lucrare ulterioară celei autentice.	
6.	Republicarea unei opere anterioare publicate, prin includerea unui nou autor sau de noi autori fără contribuție explicită în lista de autori	
7.	Republicarea unei opere anterioare publicate, prin excluderea unui autor sau a unor autori din lista inițială de autori.	
8.	Preluarea identică de pasaje dintr-o operă autentică publicată, fără precizarea întinderii și menționarea provenienței, fără nici o intervenție care să justifice exemplificarea sau critica prin aportul creator al autorului care preia și însușirea acestora într-o lucrare ulterioară celei autentice.	✓
9.	Preluarea identică de figuri sau reprezentări grafice dintr-o operă autentică publicată, fără menționarea provenienței, fără nici o intervenție care să justifice exemplificarea sau critica prin aportul creator al autorului care preia și însușirea acestora într-o lucrare ulterioară celei autentice.	
10.	Preluarea identică de tabele dintr-o operă autentică publicată, fără menționarea provenienței, fără nici o intervenție care să justifice exemplificarea sau critica prin aportul creator al autorului care preia și însușirea acestora într-o lucrare ulterioară celei autentice.	
11.	Preluarea identică a unor fragmente de demonstrație sau de deducere a unor relații matematice care nu se justifică în regăsirea unei relații matematice finale necesare aplicării efective dintr-o operă autentică publicată, fără menționarea provenienței, fără nici o intervenție care să justifice exemplificarea sau critica prin aportul creator al autorului care preia și însușirea acestora într-o lucrare ulterioară celei autentice.	
12.	Preluarea identică a textului unei lucrări publicate anterior sau simultan, cu același titlu sau cu titlu similar, de un același autor / un același grup de autori în publicații sau edituri diferite.	

13.	Preluarea identică de pasaje ale unui cuvânt înainte sau ale unei prefețe care se referă la două opere, diferite, publicate în două momente diferite de timp.	
-----	---	--

**Notă:**

a) Prin „proveniență” se înțelege informația din care se pot identifica cel puțin numele autorului / autorilor, titlul operei, anul apariției.

b) Plagiatul este definit prin textul legii<sup>1</sup>.

*„ ...plagiatul – expunerea într-o operă scrisă sau o comunicare orală, inclusiv în format electronic, a unor texte, idei, demonstrații, date, ipoteze, teorii, rezultate ori metode științifice extrase din opere scrise, inclusiv în format electronic, ale altor autori, fără a menționa acest lucru și fără a face trimitere la operele originale...”*

Tehnic, plagiatul are la bază conceptul de piesă de creație care<sup>2</sup>:

*„...este un element de comunicare prezentat în formă scrisă, ca text, imagine sau combinat, care posedă un subiect, o organizare sau o construcție logică și de argumentare care presupune niște premise, un raționament și o concluzie. Piesa de creație presupune în mod necesar o formă de exprimare specifică unei persoane. Piesa de creație se poate asocia cu întreaga operă autentică sau cu o parte a acesteia...”*

cu care se poate face identificarea operei plagiate sau suspicionate de plagiat<sup>3</sup>:

*„...O operă de creație se găsește în poziția de operă plagiată sau operă suspicionată de plagiat în raport cu o altă operă considerată autentică dacă:*

- i) Cele două opere tratează același subiect sau subiecte înrudite.*
- ii) Opera autentică a fost făcută publică anterior operei suspicionate.*
- iii) Cele două opere conțin piese de creație identificabile comune care posedă, fiecare în parte, un subiect și o formă de prezentare bine definită.*
- iv) Pentru piesele de creație comune, adică prezente în opera autentică și în opera suspicionată, nu există o menționare explicită a provenienței. Menționarea provenienței se face printr-o citare care permite identificarea piesei de creație preluate din opera autentică.*
- v) Simpla menționare a titlului unei opere autentice într-un capitol de bibliografie sau similar acestuia fără delimitarea întinderii preluării nu este de natură să evite punerea în discuție a suspiciunii de plagiat.*
- vi) Piesele de creație preluate din opera autentică se utilizează la construcții realizate prin juxtapunere fără ca acestea să fie tratate de autorul operei suspicionate prin poziția sa explicită.*
- vii) In opera suspicionată se identifică un fir sau mai multe fire logice de argumentare și tratare care leagă aceleași premise cu aceleași concluzii ca în opera autentică...”*

<sup>1</sup> Legii nr. 206/2004 privind buna conduită în cercetarea științifică, dezvoltarea tehnologică și inovare, publicată în Monitorul Oficial al României, Partea I, nr. 505 din 4 iunie 2004

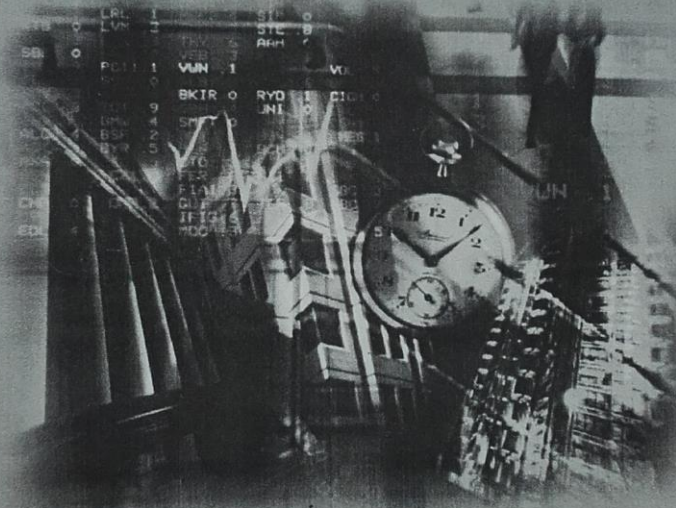
<sup>2</sup> ISOC, D. *Ghid de acțiune împotriva plagiatului: bună-conduită, prevenire, combatere*. Cluj-Napoca: Ecou Transilvan, 2012.

<sup>3</sup> ISOC, D. *Prevenitor de plagiat*. Cluj-Napoca: Ecou Transilvan, 2014.

RAMONA LILE

LEONARD BĂLAN

# MANAGEMENTUL PRODUCȚIEI



EDITURA UNIVERSITĂȚII  
AUREL VLAICU



A R A D  
2008

**Descrierea CIP a Bibliotecii Naționale a României**  
**LILE, RAMONA**

**Managementul producției / Lile Ramona, Bălan Leonard.** – Ed. a 2-a, rev. și adăug. – Arad: Editura Universității „Aurel Vlaicu”, 2007

ISBN: 978-973-752-204-7

I. Bălan, Leonard

65.012.4:658.5(075.8)

---

Tipărit la S.C. “TIPO STAMPA” S.R.L.

Tel.: 0257-349004; 0743258782

e-mail: stampasrl@yahoo.com

---

### 3.4.3.1 Organizarea producției în flux

În cadrul întreprinderilor industriale, organizarea în flux reprezintă forma superioară de implementare a funcției de organizare a managementului producției, și aceasta întrucât asigură cea mai eficientă utilizare a mijloacelor de producție.

Principalele *caracteristici*:

- divizarea procesului de producție în operații simple, egale sau multiple din punct de vedere al timpului necesar pentru executarea lor, fiind stabilit și modul de succesiune a acestor operații;
- la fiecare utilaj și la fiecare loc de muncă se repartizează o operație sau un număr restrâns de operații, locurile de muncă devenind astfel specializate;
- locurile de muncă și utilajele tehnologice se amplasează în conformitate cu fluxul tehnologic, cu scopul ca obiectele muncii supuse prelucrării să circule pe cele mai scurte trasee, formându-se astfel liniile de producție în flux;
- procesul de producție se desfășoară concomitant pe toate locurile de muncă ale liniei, la fiecare operație, în fiecare moment de timp, fiind în prelucrarea unității de produs diferite aflate în stadii diferite de fabricație;
- deplasarea obiectului muncii de la un loc de muncă la altul se face prin folosirea de mijloace de transport specifice, care, de regulă sunt integrate în construcția liniei, determinând configurația și dimensiunile acesteia; prin construcția și parametrii lor tehnologici, unele sisteme de transport îndeplinesc și funcția de regulator al desfășurării activității de producție; din această categorie fac parte benzile rulante și conveioarele, ale căror viteze de deplasare sunt strict correlate cu tactul/cadența de funcționare a liniei;
- transferul obiectelor muncii de la o operație la alta se face fie bucată cu bucată, fie în loturi mici de transport, precis determinate;
- executarea operațiilor care formează gama operațională a unui reper sau produs se face, de regulă, fără întreruperi, pe baza unei cadențe unice pentru întregul flux de producție;
- numărul utilajelor tehnologice și al locurilor de muncă la fiecare operație se stabilește astfel încât să se asigure desfășurarea activității pe linia de producție în flux în concordanță cu tactul calculate;

- executarea unui tip de produse sau repere sau a mai multor tipuri de produse apropiate între ele din punct de vedere constructiv, tehnologic și al gabaritului.

Având în vedere aceste caracteristici, se pot desprinde și *avantajele majore* ale organizării producției în flux:

- creșterea productivității muncii ca urmare a specializării locurilor de muncă, a automatizării operațiilor și a asigurării neîntrerupte a locurilor de muncă cu materii prime, materiale și SDV-uri;
- obținerea unui grad ridicat de utilizare a capacităților de producție ca urmare a reducerii semnificative a timpilor de întreruperi în funcționarea utilajelor și a eliminării pierderilor de timp datorate pregătirii fabricației;
- reducerea ciclului de producție datorită fluentei procesului tehnologic și utilizării unor mijloace de transport automatizate;
- creșterea calității producției ca urmare a organizării unui control amănunțit, la nivelul procesului și a obligativității respectării unor norme mai stricte de disciplină a muncii;
- simplificarea activității de programare și urmărire a producției, documentele privind desfășurarea acestei activități fiind normalizate și standardizate;
- reducerea costurilor de producție, atât ca urmare a reducerii cheltuielilor cu salariile pe unitatea de produs, cât și datorită repartizării aceluiași volum de costuri fixe asupra unui volum de producție mai mare.

Organizarea producției în flux prezintă și câteva *dezavantaje*:

- necesitatea unor cheltuieli de investiții mai ridicate, determinate de asigurarea unor dotări tehnice superioare;
- flexibilitate mai redusă, în sensul adaptării mai dificile (dacă nu chiar imposibile) a structurii gamei sortimentale la diversificarea cererii manifestate pe piață;
- monotonie a activității, muncitorii executând sistematic același tip de operație, ceea ce duce la demotivare.

Dimensionarea liniilor de producție în flux presupune determinarea elementelor componente ale unei linii de producție în flux, cu referire în primul rând la stabilirea necesarului de resurse tehnice și umane pentru realizarea unui anumit program de producție în anumite condiții concrete de exploatare a liniei.