

**Decizie de indexare a faptei de plagiat la poziția
00389 / 01.11.2017
și pentru admitere la publicare în volum tipărit**

care se bazează pe:

A. Nota de constatare și confirmare a indiciilor de plagiat prin fișa suspiciunii inclusă în decizie.

Fișa suspiciunii de plagiat / Sheet of plagiarism's suspicion	
Opera suspicionată (OS) Suspicious work	Opera autentică (OA) Authentic work
OS	ENE A Constanța; ENE A Constantin. The Role of Regional Development Policies in Reducing Territorial Disparities. <i>Review of International Comparative Management</i> . 11(2). 2010. pp.316-324.
OA	BABUCEA Ana-Gabriela; DĂNĂCICĂ Daniela-Emanuela. Statistical analysis of the variance of net nominal monthly earnings by development regions in Romania. <i>Analele Universității "Constantin Brâncuși" din Târgu Jiu, Seria Economie</i> . 1/2008. pp.21-32.
Incidența minimă a suspiciunii / Minimum incidence of suspicion	
p.316.01 – 317:00	p.21:01d – p.23:20d
p.318: Table 1	p.23: Tabel fără număr.
p.319: Table 2	p.24: Tabel fără număr.
p.319: Figure 1	p.24: Figură fără număr
Fișa întocmită pentru includerea suspiciunii în Indexul Operelor Plagiate în România de la Sheet drawn up for including the suspicion in the Index of Plagiarized Works in Romania at www.plagiate.ro	

Notă: Prin „p.72:00” se înțelege paragraful care se termină la finele pag.72. Notația „p.00:00” semnifică până la ultima pagină a capitolului curent, în întregime de la punctul inițial al preluării.

Note: By „p.72:00” one understands the text ending with the end of the page 72. By „p.00:00” one understands the taking over from the initial point till the last page of the current chapter, entirely.

B. Fișa de argumentare a calificării de plagiat alăturată, fișă care la rândul său este parte a deciziei.

Echipa Indexului Operelor Plagiate în România

Fișa de argumentare a calificării

Nr. crt.	Descrierea situației care este încadrată drept plagiat	Se confirmă
1.	Preluarea identică a unor pasaje (piese de creație de tip text) dintr-o operă autentică publicată, fără precizarea întinderii și menționarea provenienței și însușirea acestora într-o lucrare ulterioară celei autentice.	✓
2.	Preluarea a unor pasaje (piese de creație de tip text) dintr-o operă autentică publicată, care sunt rezumate ale unor opere anterioare operei autentice, fără precizarea întinderii și menționarea provenienței și însușirea acestora într-o lucrare ulterioară celei autentice.	
3.	Preluarea identică a unor figuri (piese de creație de tip grafic) dintr-o operă autentică publicată, fără menționarea provenienței și însușirea acestora într-o lucrare ulterioară celei autentice.	
4.	Preluarea identică a unor tabele (piese de creație de tip structură de informație) dintr-o operă autentică publicată, fără menționarea provenienței și însușirea acestora într-o lucrare ulterioară celei autentice.	
5.	Republicarea unei opere anterioare publicate, prin includerea unui nou autor sau de noi autori fără contribuție explicită în lista de autori	
6.	Republicarea unei opere anterioare publicate, prin excluderea unui autor sau a unor autori din lista inițială de autori.	
7.	Preluarea identică de pasaje (piese de creație) dintr-o operă autentică publicată, fără precizarea întinderii și menționarea provenienței, fără nici o intervenție personală care să justifice exemplificarea sau critica prin aportul creator al autorului care preia și însușirea acestora într-o lucrare ulterioară celei autentice.	✓
8.	Preluarea identică de figuri sau reprezentări grafice (piese de creație de tip grafic) dintr-o operă autentică publicată, fără menționarea provenienței, fără nici o intervenție care să justifice exemplificarea sau critica prin aportul creator al autorului care preia și însușirea acestora într-o lucrare ulterioară celei autentice.	✓
9.	Preluarea identică de tabele (piese de creație de tip structură de informație) dintr-o operă autentică publicată, fără menționarea provenienței, fără nici o intervenție care să justifice exemplificarea sau critica prin aportul creator al autorului care preia și însușirea acestora într-o lucrare ulterioară celei autentice.	✓
10.	Preluarea identică a unor fragmente de demonstrație sau de deducere a unor relații matematice care nu se justifică în regăsirea unei relații matematice finale necesare aplicării efective dintr-o operă autentică publicată, fără menționarea provenienței, fără nici o intervenție care să justifice exemplificarea sau critica prin aportul creator al autorului care preia și însușirea acestora într-o lucrare ulterioară celei autentice.	
11.	Preluarea identică a textului (piese de creație de tip text) unei lucrări publicate anterior sau simultan, cu același titlu sau cu titlu similar, de un același autor / un același grup de autori în publicații sau edituri diferite.	
12.	Preluarea identică de pasaje (piese de creație de tip text) ale unui cuvânt înainte sau ale unei prefețe care se referă la două opere, diferite, publicate în două momente diferite de timp.	

Notă:

a) Prin „proveniență” se înțelege informația din care se pot identifica cel puțin numele autorului / autorilor, titlul operei, anul apariției.

b) Plagiatul este definit prin textul legii¹.

„...plagiatul – expunerea într-o operă scrisă sau o comunicare orală, inclusiv în format electronic, a unor texte, idei, demonstrații, date, ipoteze, teorii, rezultate ori metode științifice extrase din opere scrise, inclusiv în format electronic, ale altor autori, fără a menționa acest lucru și fără a face trimitere la operele originale...”.

Tehnic, plagiatul are la bază conceptul de **piesă de creație** care²:

„...este un element de comunicare prezentat în formă scrisă, ca text, imagine sau combinat, care posedă un subiect, o organizare sau o construcție logică și de argumentare care presupune niște premise, un raționament și o concluzie. Piesa de creație presupune în mod necesar o formă de exprimare specifică unei persoane. Piesa de creație se poate asocia cu întreaga operă autentică sau cu o parte a acesteia...”

cu care se poate face identificarea operei plagiata sau suspicioasă de plagiat³:

„...O operă de creație se găsește în poziția de operă plagiată sau operă suspicioasă de plagiat în raport cu o altă operă considerată autentică dacă:

- i) Cele două opere tratează același subiect sau subiecte înrudite.
- ii) Opera autentică a fost făcută publică anterior operei suspicioase.
- iii) Cele două opere conțin piese de creație identificabile comune care posedă, fiecare în parte, un subiect și o formă de prezentare bine definită.
- iv) Pentru piesele de creație comune, adică prezente în opera autentică și în opera suspicioasă, nu există o menționare explicită a provenienței. Menționarea provenienței se face printr-o citare care permite identificarea piesei de creație preluate din opera autentică.
- v) Simpla menționare a titlului unei opere autentice într-un capitol de bibliografie sau similar acestuia fără delimitarea întinderii preluării nu este de natură să evite punerea în discuție a suspiciunii de plagiat.
- vi) Piesele de creație preluate din opera autentică se utilizează la construcții realizate prin juxtapunere fără ca acestea să fie tratate de autorul operei suspicioase prin poziția sa explicită.
- vii) În opera suspicioasă se identifică un fir sau mai multe fire logice de argumentare și tratare care leagă aceleași premise cu aceleași concluzii ca în opera autentică...”

¹ Legea nr. 206/2004 privind buna conduită în cercetarea științifică, dezvoltarea tehnologică și inovare, publicată în Monitorul Oficial al României, Partea I, nr. 505 din 4 iunie 2004

² ISOC, D. Ghid de acțiune împotriva plagiatului: bună-conduită, prevenire, combatere. Cluj-Napoca: Ecou Transilvan, 2012.

³ ISOC, D. Prevenitor de plagiat. Cluj-Napoca: Ecou Transilvan, 2014.

The Role of Regional Development Policies in Reducing Territorial Disparities

Constanța ENEA

„Constantin Brâncuși” University of Târgu Jiu, Romania

E-mail: eneaconstanta@yahoo.com

Phone: 0723620691, Fax: 0253211882

Constantin ENEA

„Constantin Brâncuși” University of Târgu Jiu, Romania

E-mail: eneaconstanta@yahoo.com

Phone: 0723620691, Fax: 0253211882

Abstract

This paper aim is to analyze the variance of the net nominal monthly earnings by counties and development regions using the most recent estimated statistics from Statistical yearbook 2007. We applied one-factor analysis of variance – ANOVA.

We considered that the „Romanian development regions” is a factor of interest and we tested if it has a significant effect on the “net nominal monthly earnings” regional differences.

Keywords: *economic development, social development, competitiveness, growth, regional development*

JEL classification: P51

1. Introduction

The basic aim of the Romanian politics of regional development within European context is the diminution of the existent territorial discrepancies and realize an equilibrium between the different levels of economical and social development of the Romanian counties or statistical regions by laying stress on the stimulation of the balanced development and on the reinforcement of the disadvantaged zones (with a delayed development) and prevention of new discrepancies.

One of the major priorities of the moment consists in designing newly adapted alternatives facing the profound modification of the new representation of the country's political and administrative coherence. It refers to a gradual revision process of the relations between the "center" and the regions, between the better developed areas and the disfavored ones because the Romanian regions are characterized by strong contrasts.

Most of the international studies consider GDP per capita as the best representation of the competitiveness definition. In the last years the GDP per capita has constant annual modifications for all the Romanian regions, but the

beginning grave differences are keeping up, because in Romania, regional disparities have historical, geographical, cultural and economic roots. These disparities, especially those economic, have expanded during transition. In the same economic environment, resources will be orientated to regions that offer the opportunity of a rapid profit growth, and a rapid investment recapture.

Even that the economical grow rates are higher in regions with low level of development, although the economy of the development regions are not stagnate, having an ascendant trend which may denote the intensity of the reducing differences.

There are intraregional differences, too. Counties with a preponderant agriculture economy, with a high rate of unemployment coexist with counties with industrial economy. This phenomenon is the effect of the impact of economy restructuring on the areas with mono-industrial economy, which population was affected by unemployment when the unprofitable firms had been closed.

The most dangerous aspect of economical region disparities is that they determinate the migration phenomena, which resolve in a way the unemployment, but may provoke a lot of social problems.

The regional statistical data which are available in Statistical Yearbook 2007 shows that more than 50% of the civil employments in Romania in 2006 are employees, and the average weight of the gross salaries and other salary rights in structure of money income of households is about 61.1%.

So, starting with such data we consider interesting to analyze if the average net nominal monthly earnings determinates differences inter or intra statistical regions of Romania. We applied one-factor analysis of variance – ANOVA using Microsoft Excel. We considered that the „the development level of the Romanian regions” is the factor of interest and we tested if it has a significant effect on the “net nominal monthly earnings” regional differences.

For providing an overall image of the Romanian counties/regions disparities we consider net nominal monthly earnings relevant indicator, for which the Romanian Statistical Yearbook provides the necessary data. The data have been chosen for the eight Romanian development regions, on the year 2005, the latest year in the Statistical Yearbook 2007 (see Table no.1).

For a basic analysis of data we use Microsoft Excel: Tools/Data Analysis/Descriptive statistics.

The Average Net Nominal Monthly Earnings

Table 1

The Average Net Nominal Monthly Earnings	
Region/County	lei/employee
1. Nord - Est	663
Bacău	718
Botoşani	618
Iaşi	703
Neamţ	603
Suceava	639
Vaslui	608
2. Sud - Est	702
Brăila	622
Buzău	639
Constanţa	780
Galaţi	735
Tulcea	652
Vrancea	632
3. Sud - Muntenia	716
Argeş	756
Călăraşi	577
Dâmboviţa	714
Giurgiu	629
Ialomiţa	635
Prahova	773
Teleorman	669
4. Sud - Vest Oltenia	734
Dolj	720
Gorj	871
Mehedinţi	740
Olt	707
Vâlcea	639
5. Vest	718
Arad	666
Caraş-Severin	629
Hunedoara	761
Timiş	750
6. Nord - Vest	679
Bihor	629
Bistriţa-Năsăud	653
Cluj	784
Maramureş	596
Satu Mare	646
Sălaj	689
7. Centru	661
Alba	645
Braşov	681
Covasna	579
Harghita	617
Mureş	671
Sibiu	694
8. Bucureşti - Ilfov	977
Ilfov	866
Municipiul Bucureşti	988
Source: www.insse.ro - statistici regionale	

Distribution of the Average Net Nominal Monthly Earnings

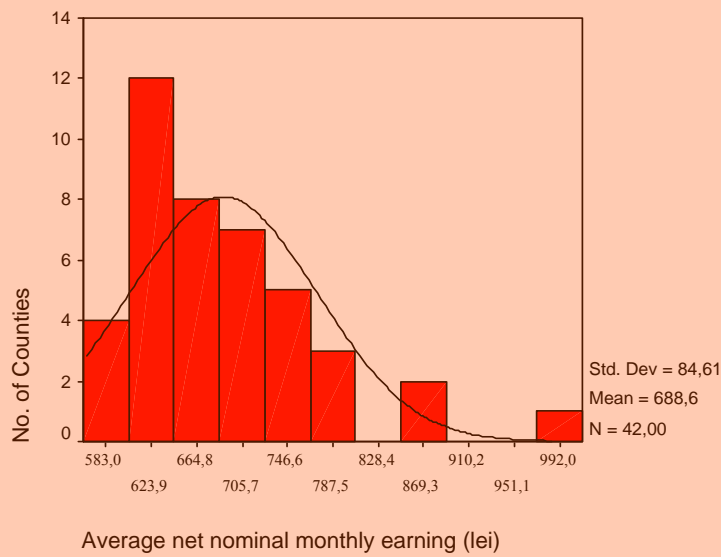


Figure 1 Distribution of the Average net nominal monthly earnings

Average net nominal monthly earnings

Table 2

<i>Descriptive statistics</i>	
Average net nominal monthly earnings (lei)	
Mean	688,642857
Standard Error	13,0550884
Median	667,5
Mode	639
Standard Deviation	84,6066426
Sample Variance	7158,28397
Kurtosis	2,84611438
Skewness	1,46470481
Range	411
Minimum	577
Maximum	988
Sum	28923
Count	42

Is easy to see that the series of the average net nominal monthly earnings has normal distribution, the mean is 688.64 lei/employee, standard deviation is 84.60 and the coefficient of variation is 12.28%, so the mean, 688.64 lei/employee monthly is relevant.

But, the follow chart confirms the main inter and intra regional disparities in Romania, namely the major imbalance between Bucharest, Ilfov and the other