

**Decizie de indexare a faptei de plagiat la poziția
00351 / 7.12.2016
și pentru admitere la publicare în volum tipărit**

care se bazează pe:

A. Nota de constatare și confirmare a indiciilor de plagiat prin fișa suspiciunii inclusă în decizie.

Fișa suspiciunii de plagiat / Sheet of plagiarism's suspicion	
Opera suspicionată (OS) Suspicious work	Opera autentică (OA) Authentic work
OS	ALEXE Petru și COMAN Luminița. <i>Transformarea animalului în viu</i> . Timișoara: Mirton. 2000
OA	MUSCĂ, Mihai; DINACHE, Pavel și BANU, Constantin. <i>Tehnologia cărnii și subproduselor: pentru ingineri și subingineri</i> . București: Editura Didactică și Pedagogică. 1980.
Incidența minimă a suspiciunii / Minimum incidence of suspicion	
p.131:Fig.64	p.87:Fig.48
p.132:Fig.65	p.86:Fig.45
p.133:Fig.65.1	p.87:Fig.47
Fișa întocmită pentru includerea suspiciunii în Indexul Operelor Plagiate în România de la Sheet drawn up for including the suspicion in the Index of Plagiarized Works in Romania at www.plagiate.ro	

Notă: Prin „p.72:00” se înțelege paragraful care se termină la finele pag.72. Notația „p.00:00” semnifică până la ultima pagină a capitolului curent, în întregime de la punctul inițial al preluării.

Note: By „p.72:00” one understands the text ending with the end of the page 72. By „p.00:00” one understands the taking over from the initial point till the last page of the current chapter, entirely.

B. Fișa de argumentare a calificării de plagiat alăturată, fișă care la rândul său este parte a deciziei.

Echipa Indexului Operelor Plagiate în România

Fișa de argumentare a calificării

Nr. crt.	Descrierea situației care este încadrată drept plagiat	Se confirmă
1.	Preluarea identică a unor pasaje (piese de creație de tip text) dintr-o operă autentică publicată, fără precizarea întinderii și menționarea provenienței și însușirea acestora într-o lucrare ulterioară celei autentice.	✓
2.	Preluarea a unor pasaje (piese de creație de tip text) dintr-o operă autentică publicată, care sunt rezumate ale unor opere anterioare operei autentice, fără precizarea întinderii și menționarea provenienței și însușirea acestora într-o lucrare ulterioară celei autentice.	
3.	Preluarea identică a unor figuri (piese de creație de tip grafic) dintr-o operă autentică publicată, fără menționarea provenienței și însușirea acestora într-o lucrare ulterioară celei autentice.	
4.	Preluarea identică a unor tabele (piese de creație de tip structură de informație) dintr-o operă autentică publicată, fără menționarea provenienței și însușirea acestora într-o lucrare ulterioară celei autentice.	
5.	Republicarea unei opere anterioare publicate, prin includerea unui nou autor sau de noi autori fără contribuție explicită în lista de autori	
6.	Republicarea unei opere anterioare publicate, prin excluderea unui autor sau a unor autori din lista inițială de autori.	
7.	Preluarea identică de pasaje (piese de creație) dintr-o operă autentică publicată, fără precizarea întinderii și menționarea provenienței, fără nici o intervenție personală care să justifice exemplificarea sau critica prin aportul creator al autorului care preia și însușirea acestora într-o lucrare ulterioară celei autentice.	✓
8.	Preluarea identică de figuri sau reprezentări grafice (piese de creație de tip grafic) dintr-o operă autentică publicată, fără menționarea provenienței, fără nici o intervenție care să justifice exemplificarea sau critica prin aportul creator al autorului care preia și însușirea acestora într-o lucrare ulterioară celei autentice.	
9.	Preluarea identică de tabele (piese de creație de tip structură de informație) dintr-o operă autentică publicată, fără menționarea provenienței, fără nici o intervenție care să justifice exemplificarea sau critica prin aportul creator al autorului care preia și însușirea acestora într-o lucrare ulterioară celei autentice.	
10.	Preluarea identică a unor fragmente de demonstrație sau de deducere a unor relații matematice care nu se justifică în regăsirea unei relații matematice finale necesare aplicării efective dintr-o operă autentică publicată, fără menționarea provenienței, fără nici o intervenție care să justifice exemplificarea sau critica prin aportul creator al autorului care preia și însușirea acestora într-o lucrare ulterioară celei autentice.	
11.	Preluarea identică a textului (piese de creație de tip text) unei lucrări publicate anterior sau simultan, cu același titlu sau cu titlu similar, de un același autor / un același grup de autori în publicații sau edituri diferite.	
12.	Preluarea identică de pasaje (piese de creație de tip text) ale unui cuvânt înainte sau ale unei prefețe care se referă la două opere, diferite, publicate în două momente diferite de timp.	

Notă:

a) Prin „proveniență” se înțelege informația din care se pot identifica cel puțin numele autorului / autorilor, titlul operei, anul apariției.

b) Plagiatul este definit prin textul legii¹.

„...plagiatul – expunerea într-o operă scrisă sau o comunicare orală, inclusiv în format electronic, a unor texte, idei, demonstrații, date, ipoteze, teorii, rezultate ori metode științifice extrase din opere scrise, inclusiv în format electronic, ale altor autori, fără a menționa acest lucru și fără a face trimitere la operele originale...”.

Tehnic, plagiatul are la bază conceptul de **piesă de creație** care²:

„...este un element de comunicare prezentat în formă scrisă, ca text, imagine sau combinat, care posedă un subiect, o organizare sau o construcție logică și de argumentare care presupune niște premise, un raționament și o concluzie. Piesa de creație presupune în mod necesar o formă de exprimare specifică unei persoane. Piesa de creație se poate asocia cu întreaga operă autentică sau cu o parte a acesteia...”

cu care se poate face identificarea operei plagiate sau suspicioase de plagiat³:

„...O operă de creație se găsește în poziția de operă plagiată sau operă suspicioasă de plagiat în raport cu o altă operă considerată autentică dacă:

- i) Cele două opere tratează același subiect sau subiecte înrudite.
- ii) Opera autentică a fost făcută publică anterior operei suspicioase.
- iii) Cele două opere conțin piese de creație identificabile comune care posedă, fiecare în parte, un subiect și o formă de prezentare bine definită.
- iv) Pentru piesele de creație comune, adică prezente în opera autentică și în opera suspicioasă, nu există o menționare explicită a provenienței. Menționarea provenienței se face printr-o citare care permite identificarea piesei de creație preluate din opera autentică.
- v) Simpla menționare a titlului unei opere autentice într-un capitol de bibliografie sau similar acestuia fără delimitarea întinderii preluării nu este de natură să evite punerea în discuție a suspiciunii de plagiat.
- vi) Piesele de creație preluate din opera autentică se utilizează la construcții realizate prin juxtapunere fără ca acestea să fie tratate de autorul operei suspicioase prin poziția sa explicită.
- vii) În opera suspicioasă se identifică un fir sau mai multe fire logice de argumentare și tratare care leagă aceleași premise cu aceleași concluzii ca în opera autentică...”

¹ Legea nr. 206/2004 privind buna conduită în cercetarea științifică, dezvoltarea tehnologică și inovare, publicată în Monitorul Oficial al României, Partea I, nr. 505 din 4 iunie 2004

² ISOC, D. Ghid de acțiune împotriva plagiatului: bună-conduită, prevenire, combatere. Cluj-Napoca: Ecou Transilvan, 2012.

³ ISOC, D. Prevenitor de plagiat. Cluj-Napoca: Ecou Transilvan, 2014.

**TEHNOLOGIA
CĂRNII
ȘI SUBPRODUSELOR**

Lucrarea a fost elaborată după cum urmează:

Prof. dr. ing. CONSTANTIN BANU - 48%
Şef lucrări ing. PAVEL DINACHE - 15%
Şef lucrări dr. ing. MIHAI MUSCĂ - 6%
Şef lucrări ing. ŞTEFAN RĂCOREANU - 8%
Şef lucrări dr. ing. CORNELIA MIRCEA - 6%
Asist. ing. DOINA BEJAN - 6%
Cercet. ing. AURELIA IONESCU - 6%
Proiect. ing. IVO EISELE - 5%

Referent ştiinţific: conf. dr. ing. SÂRBULESCU VASILE

Redactor: ing. F. SAVIN
Tehnoredactor: T. BĂLĂIŢĂ
Coperta: N. SÎRBU

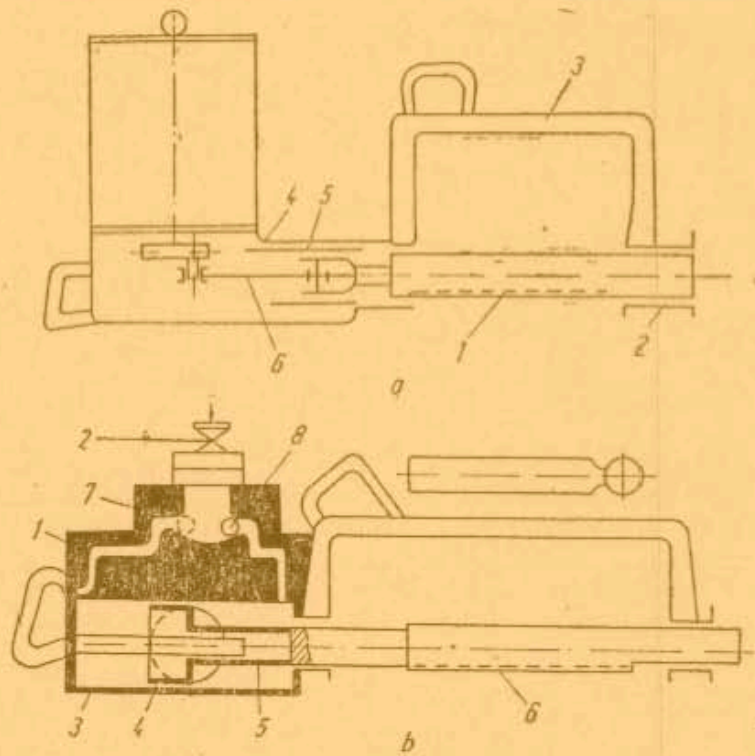


Fig. 45. Reprezentarea schematică a două tipuri de ferăstrăie:
a - cu acționare de la motor electric (1 - lama ferăstrăului; 2 - capătul liber al ferăstrăului; 3 - suportul pînzei; 4 - carcasa ferăstrăului; 5 - articulație; 6 - sistem biclă-manivelă); *b* - cu acționare pneumatică) 1 - carcasă; 2 - robinet; 3 - corpul pistonului; 4 - piston; 5 - tija pistonului; 6 - lama ferăstrăului; 7 - canal de distribuție pentru partea stîngă și dreaptă a pistonului; 8 - bile pentru închiderea canalului).

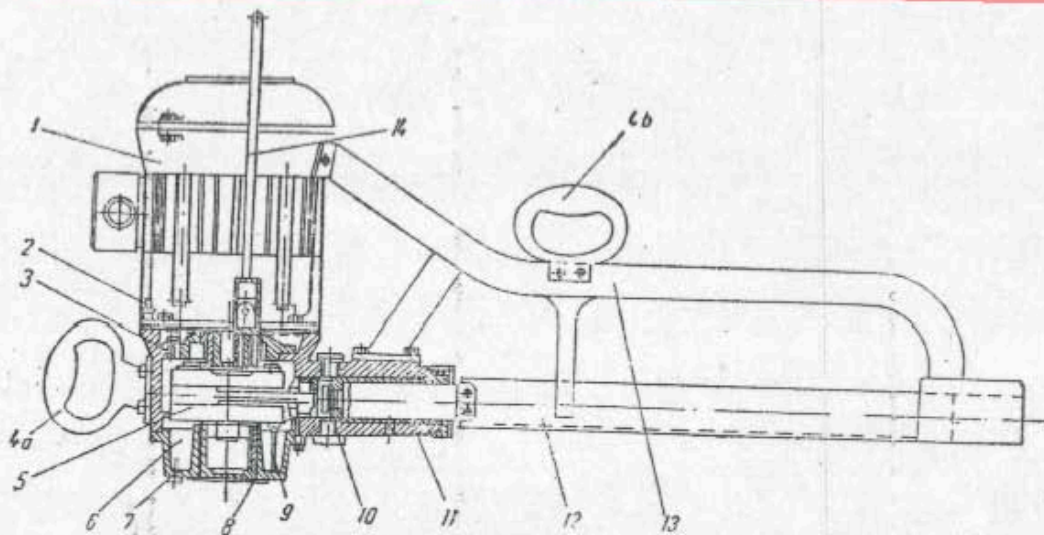


Fig. 46. Ferăstrău mobil lamelar:
 1 - motor electric; 2 - șurub pentru legarea la pământ; 3 - carcasa ferăstrăului; 4a - mîner pentru menținerea direcției pînzei; 4b - mîner pentru apăsarea pînzei; 5 - mecanismul biclă-manivelă; 6 - baie de ulei; 7 - punct de ungere; 8 - capac; 9 - agitator pentru ungere; 10 - articulație; 11 - bușă; 12 - pînză lamelară; 13 - suportul pînzei; 14 - inel de susținere.

În timpul lucrului nu este permis să se execute mișcări laterale ale ferăstrăului, deoarece se poate rupe pinza. Apăsarea pinzei de sus în jos trebuie să fie uniformă și moderată. Pornirea motorului se face numai în momentul în care pinza a fost așezată pe direcția de tăiere.

Datorită greutateii ferăstrăului (masa 40 kg), pentru a ușura manipularea, acesta este suspendat de un scripete cu folosirea unei contragreutăți. O dată pe lună se verifică nivelul uleiului din baie. În timpul lucrului pinza ferăstrăului se sterilizează după fiecare carcasă despăcată, prin introducerea acestuia într-un sterilizator cu apă la 83°C.

Ascuțirea dinților ferăstrăului trebuie efectuată o dată la 2 — 3 zile. Operația se execută cu ajutorul unei pile triunghiulare pe pinza demontată de pe ferăstrău.

Caracteristicile unor ferăstraie lamelare construite în U.R.S.S. sînt arătate în tabelul 8.

Tabelul 8

Caracteristicile unor ferăstraie lamelare

Marca	Tip	Productivitatea, carcăse/h	Lungimea pinzei, mm	Putere motor, kW	Gabarit, mm			Masa, kg
					L	l	h	
Minsk	lamelar	70	60	1,7	1045	300	425	45
E-78	lamelar	70	60	1,7	665	300	470	46
Moscova	lamelar	70	90	1,7	1080	320	500	53

b. Ferăstrăul mobil circular (fig. 47). Este format din pinză discoidală 1, acționată de motorul electric 4, prin intermediul unui angrenaj cu roți dințate 2. Pinza este prevăzută cu o apărătoare de protecție 9. Tăierea se efectuează ținînd ferăstrăul de mînerul 5, și îndreptînd pinza pe direcția dorită. Mînerul este prevăzut cu un întrerupător 6 care, prin apăsare cu degetul arătător, acționează motorul electric.

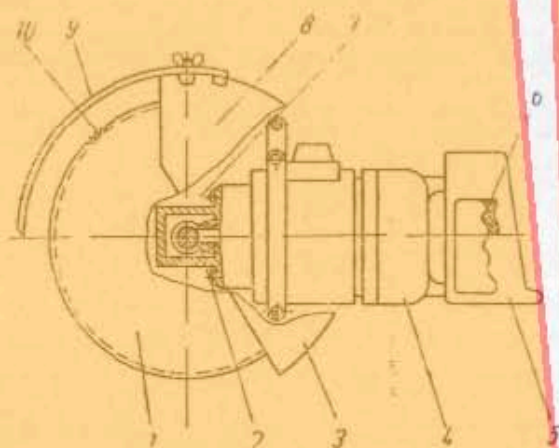


Fig. 47. Ferăstrău mobil cu cuțit circular:
1 — pinză discoidală; 2 — angrenaj cu roți circular;
3, 8 — apărători de protecție; 4 — electromotor; 5 — mîner;
6 — întrerupător; 7 — punct de ungere; 9 — apărătoarea pinzei; 10 — dinții pinzei.

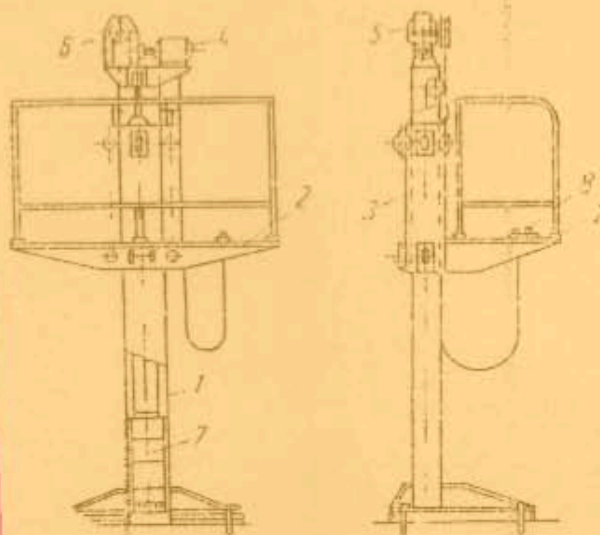


Fig. 48. Platformă mobilă pentru despăcarea carcăselor de bovine.